

## **PREDLOG**

Na osnovu člana 55 stav 3, a vezano za član 43 i 57 Zakona o zaštiti prirode („Sl. list CG“, broj 51/08, 21/09, 40/11, 62/13 i 06/14) člana 57 stav 1 tačka 9 Zakona o lokalnoj samoupravi („Sl. list RCG“, br. 42/03, 28/04, 75/05, 13/06, „Sl. list CG“, br. 88/09, 03/10, 73/10, 38/12 i 10/14), člana 59 stav 2 tačka 9 Statuta Opštine Herceg Novi („Sl. list RCG - opštinski propisi“, br. 15/04, 32/05, 31/06, 14/07 „Sl. list CG – opštinski propisi“, br. 16/09 i 16/11) i na osnovu pozitivnog mišljenja Ministarstva održivog razvoja i turizma broj 09-728/2 od 21.03.2014. godine, Skupština Opštine Herceg Novi donosi

## **ODLUKU**

### **O PROGLAŠENJU ZAŠTIĆENOG PRIRODNOG DOBRA: PREDIO IZUZETNIH ODLIKA „SAVINSKA DUBRAVA”**

#### **Opšte odredbe**

##### **Član 1**

Ovom Odlukom stavlja se pod zaštitu prirodno dobro **„Savinska Dubrava“**.  
Vrsta zaštićenog prirodnog dobra „Savinska Dubrava“ je **„predio izuzetnih odlika“**.  
Kategorija zaštite prirodnog dobra „Savinska Dubrava“ je **III kategorija – značajno zaštićeno prirodno dobro**.

##### **Član 2**

Prostor Savinske Dubrave, svojom veličinom, morfologijom, prirodnim i kulturno-istorijskim svojstvima (spomenici od izuzetnog značaja) se definiše kao predioni element prostorno-funkcionalne strukture grada. Kao najveći element zelenila u gradu, ima nezamjenjiv i veoma značajan efekat na kvalitet života.

S obzirom na relativno malu površinu i položaj unutar gradskog jezgra, Savinska Dubrava sadrži predstavnike rijetkih i značajnih elemenata flore, fungije i faune Crne Gore koje uživaju zaštitu kako na nacionalnom tako i na međunarodnom nivou. Osim toga, kao gradska šuma, okružena naseljem, doprinosi regulisanju i poboljšanju mikroklimatskih uslova čime stvara povoljne uslove za boravak, rekreaciju i odmor.

##### **Član 3**

Predio izuzetnih odlika „Savinska Dubrava“ stavlja se pod zaštitu radi :

- očuvanja prirodnih, predionih i kulturnih vrijednosti prirodnog dobra i usmjeravanja aktivnosti na zaštiti, razvoju uređenju i upravljanju područjem;
- podsticanje i sprovođenje naučnih istraživanja u cilju unaprjeđenja zaštićenog prirodnog dobra;
- podsticanje proizvodnje zdrave hrane na postojećim poljoprivrednim površinama zasnovanih na principima organske proizvodnje;
- promocija prirodnih vrijednosti područja;
- popularizacija zaštite staništa i vrsta.

## Član 4

Razvoj predjela izuzetnih odlika ostvariće se kroz:

- valorizaciju i ograničeno korišćenje Predjela izuzetnih odlika;
- funkcionalno integrisanje prirodnog okruženja sa zaštićenim prirodnim dobrom;
- unaprijeđenje Predjela izuzetnih odlika u cilju bolje zaštite, uređenja i korišćenja, sa organizovanjem korišćenja prostora tako da se maksimalno očuvaju njegove prirodne vrijednosti.
- popularizacija i prezentacija Predjela izuzetnih odlika „Savinska Dubrava“ uspostavljanjem posebne internet strane o zaštićenom području, priloga i članaka u štampanim i elektronskim medijima sa posebnim akcentom na Savinsku Dubravu u sklopu ukupnog predstavljanja Herceg Novog.
- edukacija i informisanje lokalnog stanovništva u vezi sa zaštićenim područjem;
- uključivanje lokalnog zainteresovanog stanovništva u sistem zaštite i korišćenja razvojnih potencijala;
- ekonomsko stimulisanje i prefinansiranje nekomercijalnih aktivnosti, koje obezbeđuju uređenje područja;
- obezbeđivanje uslova za dalja istraživanja čiji bi rezultati podigli nivo značaja Savinske Dubrave i unapredili naučna saznanja o njoj;
- formiranje baze podataka o zaštićenom području, na osnovu detaljnih naučnih istraživanja;
- logističku i institucionalnu podršku na svim nivoima.

## Granice

## Član 5

Zaštićeno područje, Savinska Dubrava, zahvata površinu od 370569m<sup>2</sup>, na teritoriji Opštine Herceg Novi, sa sledećim opisom granica:

Početna tačka opisa granica je tačka A na južnoj ivici Jadranske magistrale sa koordinatama 6545060.16 , 4701234.55 (po Gaus Krigeru), zatim granica nastavlja ka istoku takođe južnim ivičnjakom Jadranske magistrale sve do benzinske stanice u Meljinama, odnosno tačke sa koordinatama 6546152.00, 4701321.24 odakle granica skreće ka jugoistoku gdje nastavlja sjeveroistočnim obodom lokalnog puta (put na kat. parceli 2522) sve do tačke sa koordinatama 6546278.90, 4701274.71 odakle presjecajući pomenuti put skreće do tačke sa koordinatama 6546276.74, 4701265.93 gdje nastavlja ka jugu granicom kat. parcele 2518 K.O. Topla do ulice Braće Grakalić (tačka 6546338.59, 4701221.99), odakle skreće ka zapadu prateći sjeverni obod puta ulice Braće Grakalić do rakersnice kod Manastira Savine, gdje nastavlja takođe ka zapadu sjevernim obodom puta ulice I Bokeške brigade i prati isti sve do najzapadnije tačke zahvata (6544924.28, 4701086.21).

Od najzapadnije tačke zahvata granica skreće ka sjeveru prateći istocnu granicu kat. parcele 2034 K.O. Topla (stepenište nekadašnjeg motela „Dubrava“), do Manastirske ulice gdje skreće ka istoku prateći južnu ivicu puta Manastirske ulice (kat. parcele 2581/1 K.O. Topla) do tačke sa koordinatama 6545009.44, 4701115.72 odakle skreće ka sjeveru presjecajući Manastirsku ulicu i nastavlja ka sjeveru prateći zapadnu granicu kat. parcele 2022/2 K.O. Topla, produžava ka sjeveru paralelno sa granicom 2015/2 i 2012 na udaljenosti 4.5 m od iste (zahvatajući dio kat. parcele 2022/2 K.O. Topla) do tačke 6545027.67, 4701180.14 zatim od tačke sa koordinatama 6545031.90, 4701178.60 nastavlja ka sjeveru prateći zapadnu granicu kat. parcela; 2012, 2008/1, 2009 (sve K.O. Topla) do početne tačke A na južnoj ivici Jadranske magistrale sa koordinatama 6545060.16 , 4701234.55.

Grafički prikaz granica zaštićenog prirodnog dobra dat je u prilogu 1 ove Odluke i čini njen sastavni dio.

## Član 6

Zaštićeno prirodno dobro obuhvata sljedeće katastarske parcele:

1982, 1983/1, 1983/2, 1984, 1985, 1986/1, 1986/2, 1986/3, 1987, 1988, 1989, 1900/1, 1900/2, 1900/3, 1900/4, 1991, 1992, 1993, 1994/1, 1994/2, 1995/1, 1995/2, 1995/3, 1996/1, 1996/2, 1996/3, 1996/4, 1996/5, 1996/6, 1996/7, 1996/8, 1996/9, 1997, 1998, 1999, 2000, 2001, 2002, 2003, 2004, 2005, 2006, 2007, 2008/1, 2008/2, 2008/3, 2009, 2010, 2011, 2012, dio 2015/2, 2022/2 2233/1, 2233/2, 2233/3, 2233/4, 2234, 2235, 2236, 2237, 2238, 2239, 2240, 2241, 2242, 2243, 2244, 2245, 2246, 2247, 2248, 2249/1, 2249/2, 2249/3, 2250, 2251, 2252, 2253/1, 2253/2, 2254, 2255, 2256, 2257, 2258, 2259, 2260, 2261, 2262, 2263, 2264, 2265, 2266, 2267/1, 2267/2, 2267/3, 2267/4, 2267/5, 2267/6, 2268, 2269, 2270, 2271, 2272 2273, 2274, 2275, 2276, 2277, 2278, 2279, 2280, 2281, 2282, 2283, 2284, 2285, 2286, 2287/1, 2287/2, 2288, 2289/1, 2289/2, 2289/3, 2290, 2291, 2292, 2293, 2294, 2295, dio 2296/1 2466, 2467, 2468, 2469, 2470/1, 2470/2, 2471, 2472, 2473/1, 2473/2, 2473/3, 2473/4, 2474, 2475, 2476, 2477/1, 2477/2, 2477/3, 2477/4, 2477/5, 2478, 2479, 2480, 2481, 2482, 2483, 2484, 2485, 2486, 2487, 2488, 2489, 2490, 2491, 2492, 2493, 2494, 2495, 2496, 2497, 2498, 2499, 2500/1, 2500/2, 2501, 2502, 2503/1, 2503/2, 2504, 2505, 2506, 2508, 2509, 2510, 2511, 2512, 2513, 2514, 2515, 2516, 2517, 2518, 2519, 2520, 2522, dio 2576, dio 2581/1, 2582, 2583, dio 2584 K.O. Topla.

## Član 7

Zaštićeno područje - Predio izuzetnih odlika „Savinska Dubrava“ čini jedna cjelina, u kojoj su definisana dva režima zaštite : režim zaštite II stepena i režim zaštite III stepena.

Od ukupno zaštićene površine:

- režim zaštite II stepena obuhvata 190185 m<sup>2</sup> ili 51.32 % ukupne površine zahvata,
- režim zaštite III stepena obuhvata 180384 m<sup>2</sup> ili 48.68 % ukupne površine zahvata.

### Opis granica režima zaštite II stepena

## Član 8

Režim zaštite II stepena obuhvata površinu od 190185 m<sup>2</sup>, sa sljedećim opisom granica:

Početna tačka opisa granica II stepena zaštite je tačka A1 na južnoj ivici Jadranske magistrale sa koordinatama 6545456.97, 4701334.34, zatim granica nastavlja ka istoku takođe južnim ivičnjakom Jadranske magistrale sve do benzinske stanice u Meljinama, odnosno tačke sa koordinatama 6546152.00, 4701321.24 odakle granica skreće ka jugoistoku gdje nastavlja sjeveroistočnim obodom lokalnog puta (put na kat. parceli 2522) sve do tačke sa koordinatama 6546278.90, 4701274.71 odakle presjecajući pomenuti put skreće do tačke sa koordinatama 6546276.74, 4701265.93 gdje nastavlja ka jugu granicom kat. parcele 2518 K.O. Topla do Ulice Braće Grakalić (tačka 6546338.59, 4701221.99), odakle skreće ka zapadu prateći sjeverni obod puta Ulice Braće Grakalić do tačke sa koordinatama 6546258.04, 4701115.58 odakle skreće ka sjeveru pa prema zapadu a sve prateći jugozapadnu granicu kat. parcele 2518 K.O. Topla do tačke sa koordinatama 6546118.86, 4701150.35, zatim granica ide tačkama 6546109.21, 4701182.08; 6546069.85, 4701152.81 te od zadnje navedene tačke nastavlja ka zapadu prateći sjevernu granicu kat. parcele 2517 K.O. Topla i kat. parcele 2508 K.O. Topla do tačke sa koordinatama 6546008.33, 4701080.00; odakle prati sledeće koordinate 6546006.46, 4701091.50; 6546004.01, 4701097.13; 6546000.22, 4701098.15; 6545990.97, 4701096.58, od zadnje navedene tačke nastavlja ka zapadu prateći sjeverozapadnu granicu kat. parcele 2508 K.O. Topla, zatim jugoistočnu granicu kat. parcele 2508 K.O. Topla zatim redom južnim granicama kat. parcela 2493, 2492, 2491, prateći granicu kat. parcele 2491 nastavlja ka sjeveru zatim zapadnom granicom 2486, te sjevernom granicom iste parcele skreće ka istoku do prateći sjevernu granicu kat. parcele 2485 do tačke sa koordinatom 6545889.96, 4701082.55 i od

tačke 6545935.33, 4701103.47, nastavlja prateći zapadnu granicu kat. parcele 2518 pa zatim, južnim granicama parcela 2506, 2495, 2496, 2497, 2267/1, 1996/8, 1996/9, 1996/4, 1996/3 odakle se lomi ka sjeveru zapadnom granicom kat. parcele 1996/3, pa zapadnom granicom kat. parcele 1996/1 te sjevernom granicom iste pa nastavljaajući sjevernom granicom kat. parcele 1996/8 do zapadne granice kat. parcele 1996/7 prateći istu do početne tačke opisa A1.

## Član 9

Režim zaštite II stepena obuhvata sljedeće katastarske parcele:

1982, 1983/1, 1983/2, 1984, 1985, 1996/1, 1996/3, 1996/4, 1996/7, 1996/8, 1996/9, 2267/1, 2267/4, 2267/5, 2267/6, 2485, 2486, 2491, 2492, 2493, 2497, 2498, 2499, 2500/1, 2500/2, 2501, 2502, 2503/1, 2503/2, 2504, 2505, 2506, dio 2511, 2513, dio 2518, 2522, dio 2581/1, dio 2584 K.O. Topla.

## Opis granica režima zaštite III stepena

### Član 10

Režim zaštite III stepena obuhvata površinu od 180384 m<sup>2</sup>, sa sljedećim opisom granica:

Početna tačka opisa granica III stepena zaštite je tačka A na južnoj ivici Jadranske magistrale sa koordinatama 6545060.16, 4701234.55, zatim granica nastavlja ka istoku takođe južnim ivičnjakom Jadranske magistrale sve do tačke A1 sa koordinatama 6545456.97, 4701334.34 odakle skreće ka jugu zapadnom granicom kat. parcele 1996/7 zatim skreće ka zapadu sjevernom granicom kat. parcele 1996/8 nastavlja sjevernom granicom kat. parcele 1996/1 te se lomi ka jugu zapadnom granicom iste do odakle prati zapadnu granicu kat. parcele 1996/3 ta istom skreće ka istoku prateći redom južne granice kat. parcela 1996/4, 1996/9, 1996/8, 2267/1, 2497, 2496, 2495, 2506, 2518 do tačke sa koordinatama 6545935.33, 4701103.47, zatim do tačke sa koordinatama 6545889.96, 4701082.55 odakle prati sjevernu granicu kat. parcela 2485, 2486 i prateći zapadnu granicu 2486 lomi se ka jugu i nastavlja zapadnim granicama kat. parcela 2491, 2492 do tačke sa koordinatama 6545871.63, 4700979.66, odakle nastavlja sjevernim obodom puta ulice I Bokeške brigade i prati isti sve do najzapadnije tačke zahvata (6544924.28, 4701086.21).

Od najzapadnije tačke zahvata granica skreće ka sjeveru prateći istočnu granicu kat. parcele 2034 K.O. Topla (stepenište nekadašnjeg motela „Dubrava“), do manastirske ulice gdje skreće ka istoku prateći južnu ivicu puta Manastirske ulice (kat. parcele 2581/1 K.O. Topla) do tačke sa koordinatama 6545009.44, 4701115.72 odakle skreće ka sjeveru presjecajući Manastirsku ulicu i nastavlja ka sjeveru prateći zapadnu granicu kat. parcele 2022/2 K.O. Topla, produžava ka sjeveru paralelno sa granicom 2015/2 i 2012 na udaljenosti 4.5 m od iste (zahvatajući dio kat. parcele 2022/2 K.O. Topla) do tačke 6545027.67, 4701180.14 zatim od tačke sa koordinatama 6545031.90, 4701178.60 nastavlja ka sjeveru prateći zapadnu granicu kat. parcela; 2012, 2008/1, 2009 (sve K.O. Topla) do početne tačke A na južnoj ivici Jadranske magistrale sa koordinatama 6545060.16, 4701234.55.

Od tačke A2 sa koordinatama 6545913.22, 4700986.07 odakle ide ka sjeverozapadu zapadnom granicom kat. parcele 2512 do tačke sa koordinatama 6545990.97, 4701096.58, nastavlja redom tačkama 6546000.22, 4701098.15; 6546004.01, 4701097.13; 6546006.46, 4701091.50; 6546008.33, 4701080.00 od zadnje tačke nastavlja sjevernom granicom kat. parcele 2508, zatim granicom kat. parcele 2517 te sjevernom granicom kat. parcele 2520 do tačke sa koordinatama 6546258.62, 4701115.14 odakle skreće ka zapadu prateći sjeverni obod puta ulice Braće Grakalić do početne tačke A2.

## Član 11

Režim zaštite III stepena obuhvata sljedeće katastarske parcele:

1986/1, 1986/2, 1986/3, 1987, 1988, 1989, 1900/1, 1900/2, 1900/3, 1900/4, 1991, 1992, 1993, 1994/1, 1994/2, 1995/1, 1995/2, 1995/3, 1996/2, 1996/5, 1996/6, 1997, 1998, 1999, 2000, 2001, 2002, 2003, 2004, 2005, 2006, 2007, 2008/1, 2008/2, 2008/3, 2009, 2010, 2011, 2012, dio 2015/2, 2022/2 2233/1, 2233/2, 2233/3, 2233/4, 2234, 2235, 2236, 2237, 2238, 2239, 2240, 2241, 2242, 2243, 2244, 2245, 2246, 2247, 2248, 2249/1, 2249/2, 2249/3, 2250, 2251, 2252, 2253/1, 2253/2, 2254, 2255, 2256, 2257, 2258, 2259, 2260, 2261, 2262, 2263, 2264, 2265, 2266, 2267/2, 2267/3, 2268, 2269, 2270, 2271, 2272 2273, 2274, 2275, 2276, 2277, 2278, 2279, 2280, 2281, 2282, 2283, 2284, 2285, 2286, 2287/1, 2287/2, 2288, 2289/1, 2289/2, 2289/3, 2290, 2291, 2292, 2293, 2294, 2295, dio 2296/1, 2466, 2467, 2468, 2469, 2470/1, 2470/2, 2471, 2472, 2473/1, 2473/2, 2473/3, 2473/4, 2474, 2475, 2476, 2477/1, 2477/2, 2477/3, 2477/4, 2477/5, 2478, 2479, 2480, 2481, 2482, 2483, 2484, 2487, 2488, 2489, 2490, 2494, 2495, 2496, 2508, 2509, 2510, dio 2511, 2512, 2514, 2515, 2516, 2517, dio 2518, 2519, 2520, dio 2576, dio 2581/1, 2582, 2583, dio 2584 K.O. Topla.

## Ograničenja radnji i aktivnosti koje se mogu vršiti u zonama režima zaštite

### Član 12

Na površinama pod režimom zaštite II stepena, zabranjeno je :

- vršenje svih radova i aktivnosti, sem vršenja upravljačkih intervencija u cilju restauracije, revitalizacije I unaprjeđenja zaštićenog područja bez posljedica po primarne vrijednosti prirodnog staništa, populacija i ekosistema;
- mijenjanje namjene površina.

### Član 13

Na površinama pod režimom zaštite II stepena, dopušta se :

- kontrolisano korišćenja prirodnih resursa - korišćenje plodova kestena i nezaštićenih vrsta gljiva i biljaka u skladu sa Programom upravljanja a na osnovu dobijenog odobrenja nadležnog organa uprave;
- košenje i održavanje livada i travnjaka;
- uređenje pješačkih, rekreacionih staza i vidikovaca na istaknutim reljefnim pozicijama (za koje je neophodna izrada idejnog rješenja);
- postavljanje novih elemenata parkovskog mobilijara kao i popravka postojećih (postavljanje novih klupa, korpi za otpatke, itd.);
- uklanjanje invazivnih vrsta i postupno prevođenje u prirodne sastojine ovog područja;
- naučna istraživanja, kartiranje staništa i vrsta i praćenje prirodnih procesa;
- posjete u turističke, obrazovne, rekreativne i opštekulturne svrhe;
- sprovođenje zaštitnih i sanacionih mjera od erozije i klizišta;
- interventne mjere na zaštiti ekosistema u slučaju požara, elementarnih nepogoda i udesa, pojave biljnih i životinjskih bolesti, prenamnoženja gradogenih vrsta insekata i izvale stabala (pri čemu je dozvoljeno samo njihovo izmještanje unutar granica postojećeg režima zaštite).
- ograničeno korišćenje prirodnih resurasa na održiv i strogo kontrolisan način.

## Član 14

Na površinama pod režimom zaštite III stepena, zabranjeno je:

- vršiti promjenu namjena površina, izuzev promjena koje proističu iz Plana upravljanja zaštićenog prirodnog dobra a u skladu sa mjerama i uslovima zaštite prirode;
- vršiti sve radove kojima se mogu narušiti estetske i ambijentalne vrijednosti zaštićenog prirodnog dobra i pogoršati karakteristike njegove primarne vrijednosti;
- izvođenje hidrogeoloških radova bez saglasnosti Upravljača i nadležnog organa i prethodno utvrđenih mjera i uslova zaštite prirode;
- deponovanje, skladištenje i odlaganje svih vrsta otpada kao i viškova zemlje;
- vršenje radova i aktivnosti na zelenim površinama, kao i onih koje mogu narušiti pejzažno arhitektonski koncept, estetske i ambijentalne vrijednosti i pogoršati karakteristike i primarne vrijednosti zaštićenog područja;
- vršiti sječu drveća i grmlja, izuzev neželjnog podrasta unijetih (invazivnih) vrsta;
- lomljenje grana, oštećivanje kore, kidanje lišća i obavljanje drugih radnji i aktivnosti koje bi narušila postojeće stanje dendrofonda;
- postavljanje (ukucavanje) tabli i drugih obaveštenja na stablima;
- uništavanje korijenovog sistema prilikom radova na uređenju prostora;
- narušavanje strukture staništa i njegova destrukcija;
- krčenje vegetacije i obavljanje drugih radnji na mjestima i na način koji mogu da izazovu proces erozije i klizišta;
- unošenje alohtonih vrsta i novih vrsta drveća, šiblja i perena koje po konceptu i estetskim kriterijumima ne odgovaraju prostoru prirodno-kulturne baštine;
- rastjerivanje, hvatanje, uznemiravanje i ubijanje svih životinjskih vrsta;
- naseljavanje alohtonih vrsta životinja;
- vršiti svaku promjenu postojeće morfologije terena;
- kretanje i parkiranje vozila van jasno obilježanih lokacija;
- paljenje i loženje vatre;
- postavljanje komercijalne infrastrukture : reklamnih „bilbord“ panela i stubova.

## Član 15

Na površinama pod režimom zaštite III stepena, dopušta se :

- obilježavanje granica zaštićenog prirodnog dobra na zakonom propisan način;
- postavljanje putokaza i tabli upozorenja o poštovanju uspostavljenog reda i režima zaštite;
- postavljanje informativnih tabli na ulaznim punktovima u zaštićeno prirodno dobro i na značajnim tačkama u unutrašnjosti u cilju obaveštavanja i prezentacije zaštićenog prirodnog dobra i edukacije posjetilaca.;
- rekreativno korišćenje (aktivni i pasivni vidovi rekreacije) u zonama predviđenim za rekreaciju i izlete u mjeri koja ne ugrožava zaštićeno prirodno dobro;
- izvođenje radova na uređenju objekata tradicionalne gradnje;
- izvođenje radova na sanaciji, rekonstrukciji i revitalizaciji degradiranog prostora, a na osnovu posebnih projekta i programa koji su u skladu sa funkcijom zaštićenog područja
- izgradnja novih podzemnih i nadzemnih instalacija, ili bilo koje vrste objekata infrastrukture, a koje biološki i pejzažno ne ugrožavaju zaštićeno područje, kao i

rekonstrukcija postojeće infrastrukture za koju je neophodna tehnička dokumentacija izrađena u skladu sa mjerama i uslovima zaštite;

- rekonstrukcija i dogradnja postojećih objekata koji su isključivo u skladu sa funkcijom zaštićenog prostora, ako je arhitektonsko oblikovanje ovih objekata u potpunosti biti prilagođeno postojećem ambijentu i pejzažu, uz potpunu inventarizaciju postojećeg biljnog fonda i kompozicionih ansambala, čuvanje i uklapanje zdravog i funkcionalnog zelenila;
- taksacija zelenog fonda i njegovo vrednovanje (zdravstveno i dekorativno), sa predloženim mjerama njege i zaštite;
- rekonstrukcija i revitalizacija parkovskog područja kao pejzažno-arhitektonskog i kulturno-istorijskog nasleđa u skladu sa funkcijom zaštićenog prostora, sa namjenski dizajniranim mobilijarom i pratećom infrastrukturom : klupama, korpama za otpatke, informativne tablama i svjetiljkama;
- rekonstrukcija kulturnih dobara po uslovima i mjerama zaštite koje propisuje nadležna uprava za zaštitu kulturnih dobara i nadležni organ uprave iz oblasti zaštite prirode;
- poljoprivredni radovi na postojećim poljoprivrednim površinama (pčelarstvo, povrtarstvo, gajenje masline i vinove loze uz primjenu principa organske proizvodnje).

## Član 16

Vlasnici postojećih uređenih zelenih površina u III zoni zaštite dužni su da sprovode posebne mjere i aktivnosti:

- revitalizacije primjeraka drveća i grmlja koje po svojoj biologiji (autohtone i odomaćene vrste) odgovaraju staništu područja, a koje po konceptu i estetskim kriterijumima odgovaraju zaštićenom području;
- izvođenja biološko-tehničkih mjera zaštite i njege (prihranjivanje, zalivanje, biološki tretman protiv entomopatogenih vrsta i sl.) za koje se procjeni da su neophodni za održavanje vitalnosti drveća, žbunja i perena, a u skladu sa Planom i Programom upravljanja;
- sprovođenja odgovarajućih mjera protivpožarne i protiverozione zaštite;
- promovisanja zaštite u edukativne svrhe, obavljanje naučnih istraživanja, turističke posjete, rekreacija i sportske aktivnosti koje ne ugrožavaju osnovnu namjenu prirodnog dobra;
- održavanja kulturnih manifestacija tradicionalnog tipa;
- osmišljavanja dekorativno, promotivno, funkcionalno i simbolično osvjetljavanje prostora, pojedinih primjeraka biljaka i biljnih kompozicija i objekata, naročito na glavnim linijama kretanja.

## Član 17

Ograničava se vršenje i drugih radova i aktivnosti koji ugrožavaju neku od temeljnih vrijednosti zaštićenog područja.

## Član 18

U slučaju akcidentnih situacija i u slučajevima ugrožavanja temeljnih vrijednosti i objekata na zaštićenom području, nadležni organ lokalne uprave za poslove zaštite životne sredine definisaće posebne uslove za sanaciju.

## Član 19

Za preduzimanje bilo kakvih radnji na zaštićenom prirodnom dobru, a koje mogu neposredno ili posredno prouzrokovati promjenu oblika, izgleda ili osobenosti neophodno je pribaviti odobrenje nadležnog organa lokalne uprave za poslove zaštite životne sredine.

## Član 20

Svi granski i drugi planovi moraju se usaglasiti sa mjerama i uslovima zaštite prirode utvrđenim pravnim aktom kojim se štiti Savinska Dubrava.

## Član 21

Bliže uslove održavanja reda i ponašanja korisnika i posjetilaca na zaštićenom području utvrdiće Upravljač posebnim aktom.

## Upravljač

### Član 22

Opština Herceg Novi povjerava DOO „Komunalno-stambenom“ Herceg Novi, upravljanje zaštićenim prirodnim dobrom - Predio izuzetnih odlika “Savinska Dubrava”.  
Nadzor nad radom upravljača vršiće nadležni organ lokalne uprave nadležan za poslove zaštite životne sredine.

### Član 23

Obaveza upravljača je da:

- obilježi zaštićeno prirodno dobro;
- donese godišnji program upravljanja i akt o unutrašnjoj organizaciji;
- obezbijedi službu zaštite;
- obezbijedi sprovođenje mjera zaštite u skladu sa režimima zaštite;
- štiti temeljne vrijednosti prirodnog dobra, čuva, unapređuje i promovise zaštićeno prirodno dobro;
- osigura nesmetano odvijanje prirodnih procesa i održivog korišćenja zaštićenog prirodnog dobra;
- prati stanje u zaštićenom prirodnom dobru i dostavlja podatke organu uprave;
- obavlja i druge poslove utvrđene zakonom, ovom odlukom, i aktom o osnivanju;
- priprema Izvještaj o realizaciji godišnjeg programa upravljanja.

## Plan upravljanja

### Član 24

Očuvanje, unapređenje i održivo korišćenje zaštićenog prirodnog dobra - Predio izuzetnih odlika “Savinska Dubrava” sprovodi se prema Planu upravljanja.

Plan upravljanja za Predio izuzetnih odlika “Savinska Dubrava” donosi organ lokalne uprave nadležan za poslove zaštite životne sredine uz prethodnu saglasnost Ministarstva.

Plan upravljanja iz stava 2 ovog člana sadrži :

- mjere zaštite, očuvanja, unapređenja i korišćenja zaštićenog prirodnog dobra;
- razvojne smjernice, smjernice i prioritete za zaštitu i očuvanje zaštićenog prirodnog dobra uz uvažavanje potreba lokalnog stanovništva;



- način sprovođenja zaštite, korišćenja i upravljanja zaštićenog prirodnog dobra;
- dugoročne ciljeve zaštite i održivog razvoja;
- analizu i ocjenu uslova za ostvarivanje ciljeva zaštite;
- prioritetne aktivnosti na očuvanju, održavanju i monitoringu prirodnih i drugih vrijednosti i segmenata životne sredine;
- ocjenu stanja zaštićenog prirodnog dobra;
- planirane aktivnosti na održivom korišćenju, razvoju i uređenju prostora;
- aktivnosti na promociji i valorizaciji zaštićenog prirodnog dobra;
- dinamiku i subjekte realizacije plana upravljanja i način ocjene sprovođenja;
- finansijska sredstva za realizaciju plana upravljanja;
- druge elemente od značaja za upravljanje zaštićenim prirodnim dobrom.

## **Godišnji program upravljanja**

### **Član 25**

Plan upravljanja se ostvaruje godišnjim programom upravljanja koji donosi upravljač, a na koji saglasnost daje nadležni organ lokalne uprave nadležan za poslove zaštite životne sredine.

Godišnji program upravljanja sadrži naročito detaljan prikaz poslova na čuvanju, održavanju, unapređenju i održivom korišćenju zaštićenog prirodnog dobra uključujući i planirane razvojne projekte, pregled organizacionih i materijalnih uslova, očekivana finansijska sredstva i druge elemente u skladu sa Planom upravljanja.

Godišnji program upravljanja dostavlja se na saglasnost organu lokalne uprave do 30. novembra tekuće godine za narednu godinu.

Upravljač je dužan da Izvještaj o realizaciji godišnjeg programa upravljanja dostavi nadležnom organu uprave do 1. marta tekuće godine za prethodnu godinu.

## **Finansiranje**

### **Član 26**

Sredstva za rad upravljača obezbjeđuju se:

- iz budžeta Opštine Herceg-Novi, u skladu sa godišnjim programima, planovima i projektima iz oblasti zaštite prirode;
- donacijama;
- drugim izvorima u skladu sa zakonom.

## **Prelazne i završne odredbe**

### **Član 27**

Plan upravljanja nadležni organ lokalne uprave nadležan za poslove zaštite životne sredine donijeće u roku od dvanaest mjeseci od dana stupanja na snagu ove Odluke.

Godišnji program upravljanja donijeće upravljač u roku od tri mjeseca od dana donošenja plana upravljanja.

Skupština Opštine Herceg-Novi će u roku od dvanaest mjeseci od stupanja na snagu ove odluke donijeti poseban planski dokument kojim će se urediti uslovi gradnje i prostornog planiranja u zoni prirodnog dobra.

## Član 28

Do donošenja falsnog dokumenta iz čl. 26 st 3 ove odluke zabranjuju se :

- radovi na izgradnji na prostoru prirodnog dobra,
- radovi kojima se mogu ugroziti ambijentalne odlike prirodnog dobra.

## Član 29

Stupanjem na snagu ove odluke prestaje da važi Odluka o stavljanju pod zaštitu Savinske Dubrave kao posebnog prirodnog predijela ( „Sl.list SCG“, br.36/77 i 2/89).

## Član 30

Ova Odluka stupa na snagu osmog dana od dana objavljivanja u „Službenom listu

Crne Gore – opštinski propisi“.

Broj: \_\_\_\_\_

Herceg Novi, \_\_\_\_\_ 2015.godine

PREDSJEDNIK SKUPŠTINE OPŠTINE HERCEG NOVI

Andrija Radman

## Obrazloženje

### Pravni osnov

Pravni osnov za donošenje Odluke o proglašenju zaštićenog prirodnog dobra - **Predio izuzetnih odlika "SAVINSKA DUBRAVA"** sadržan je u članu 55 stav 2, a u vezi sa članom 56, 57, 57a i 58 Zakona o zaštiti prirode („Sl list CG“, broj 51/08, 21/09, 40/11, 62/13 i 06/14).

Članom 55 stav 3 Zakona o zaštiti prirode propisano je da regionalni park i park prirode, spomenik prirode i predio izuzetnih odlika, koji se nalazi na području jedinice lokalne samouprave, proglašava odlukom skupština jedinice lokalne samouprave, po prethodno dobijenoj saglasnosti Ministarstva i mišljenja ministarstva nadležnog za poslove poljoprivrede, šumarstva, i vodoprivrede.

Članom 56, 57, 57a i 58 Zakona o zaštiti prirode propisan je način izrade Studija zaštite, sadržaj akta o zaštiti, učešće javnosti i objavljivanje akta o proglašenju.

### Razlozi za donošenje Odluke

Priča o zaštiti Savinske Dubrave počinje još davne 1966. godine, kada je Skupština opštine Herceg Novi, uviđajući značaj Savinske Dubrave donijela Odluku o zaštiti, što je 1968. godine potvrdio Republički Zavod za zaštitu prirode - Titograd, donijevši rješenje o zaštiti Savinske Dubrave kao Rezervata prirodnog predjela, br.01-307 od 22.05.1968.god., sa obrazloženjem „*Savinska Dubrava je sastavni dio Herceg Novog, njegov prirodni park, šetalište sa izvanrednim vidikovcima i istorijskim i prirodnim spomenicima a naročito sa originalnom i bujnom i zimzelenom florom*“.

Nakon toga, 1999. god. Skupština opštine Herceg Novi ponovo donosi Odluku o stavljanju pod zaštitu Savinske Dubrave kao posebnog prirodnog predjela ( Sl.list RCG, op.prop 5/99), i upisuje u Glavni registar zaštićenih objekata prirode za Republiku Crnu Goru po Rješenju br. 01-760 od 27.06.2000.god.

Međutim, Ustavni sud RCG je dijelimično stavio van snage Odluku o stavljanju pod zaštitu Savinske Dubrave kao posebnog prirodnog predjela.

**U cilju usaglašavanja zaštite Savinske Dubrave sa kasnije donijetim Zakonom o zaštiti prirode („Sl list CG“, broj 51/08, 21/09, 40/11, 62/13 i 06/14) , na inicijativu NVO „ Ekološko društvo Boke Kotorske“, Ovaj Sekretarijat je pokrenuo postupak izrade studije zaštite Savinske Dubrave, na osnovu koje se donosi ova Odluka.**

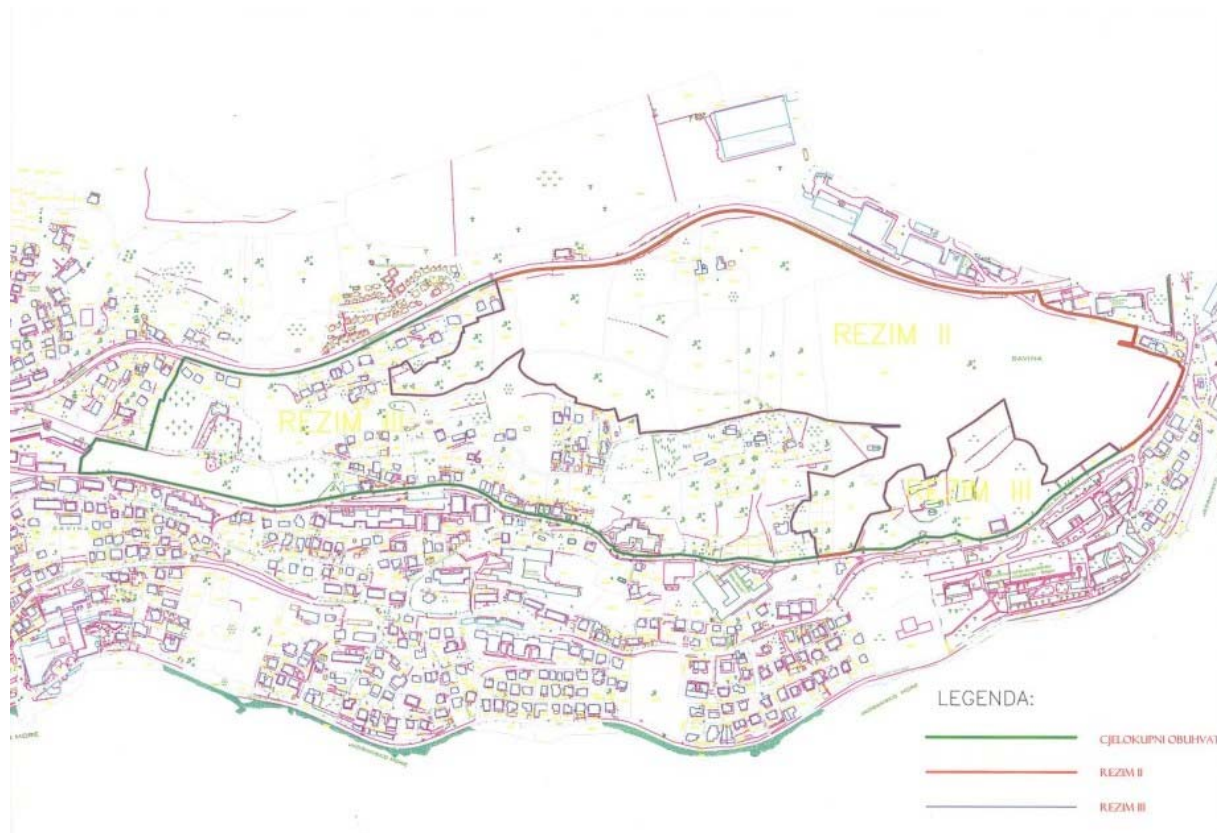
Postupak za proglašenje zaštićenog prirodnog dobra pokrenut je, u skladu sa članom 56 Zakona o zaštiti prirode, zahtjevom za izradu stručne podloge - Studije Zaštite, prema Agenciji za zaštitu životne sredine.

Nakon izrade Studije Zaštite - Predlog za stavljanje pod zaštitu kao zaštićenog prirodnog dobra - Predio izuzetnih odlika „ Savinska Dubrava“, nadležni organ za poslove zaštite životne sredine je u skladu sa odredbama člana 57 i 57 a , organizovao javni uvid i javnu raspravu u predmetnu dokumentaciju.

Na osnovu Studije zaštite prirodnog dobra - Predio izuzetnih odlika „ Savinska Dubrava“, izrađenom od strane Agencije za zaštitu životne sredine , februara 2014.god , a po dobijenim pozitivnim Mišljenjima od strane Ministarstva održivog razvoja i turizma, br. 09-728/2 od 21.03.2014.god. i Ministarstva poljoprivrede i ruralnog razvoja, br.351-17/14-2 pristupilo se izradi ove Odluke.

SEKRETARIJAT ZA PROSTORNO PLANIRANJE, IZGRADNJU,

KOMUNALNE DJELATNOSTI I ZAŠTITU ŽIVOTNE SREDINE



Prikaz granica zaštićenog prirodnog dobra sa režimima zaštite

